

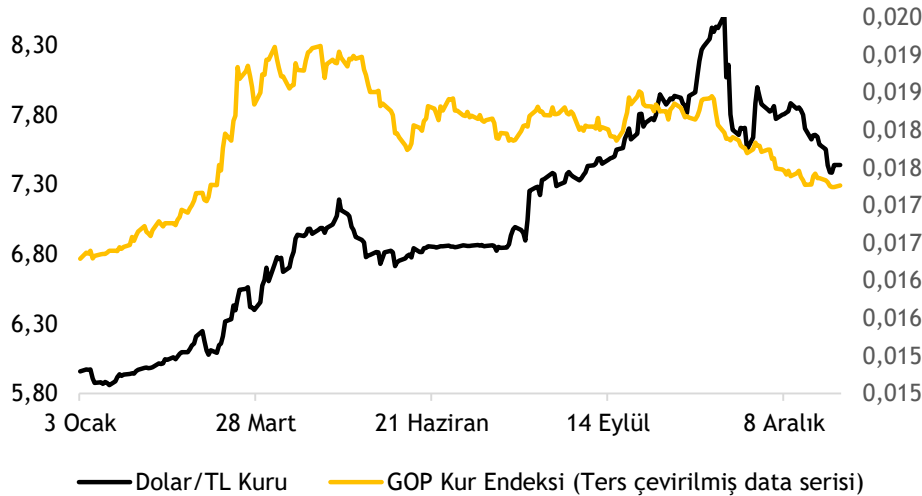
- [Piyasa Gelişmeleri](#)
- [BIST-100](#)
- [VIOP-30 Şubat Vade Kontratı](#)
- [BIST-30 Destek-Direnç Tablosu](#)
- [Günlük Hisse Beklentileri](#)
- [Dolar/TL](#)
- [VIOP Döviz](#)
- [Euro/Dolar](#)
- [Ons Altın - Gümüş](#)
- [Brent Petrol](#)

Düne alımlarla başlayan BIST100 endeksi gün içinde yatay seyretti ve günü 1,505 seviyesinden kapattı. İşlem hacmi 34.5 milyar TL ile son bir ayın en yüksek seviyesinde gerçekleşirken, endekse dahil olan 57 hisse değer kazandı, 37 hisse ise değer kaybetti. Güne başlarken Dolar/TL 7.30 seviyesinden işlem görürken, yurtdışı piyasalarda ise hafif pozitif bir seyir izleniyor.

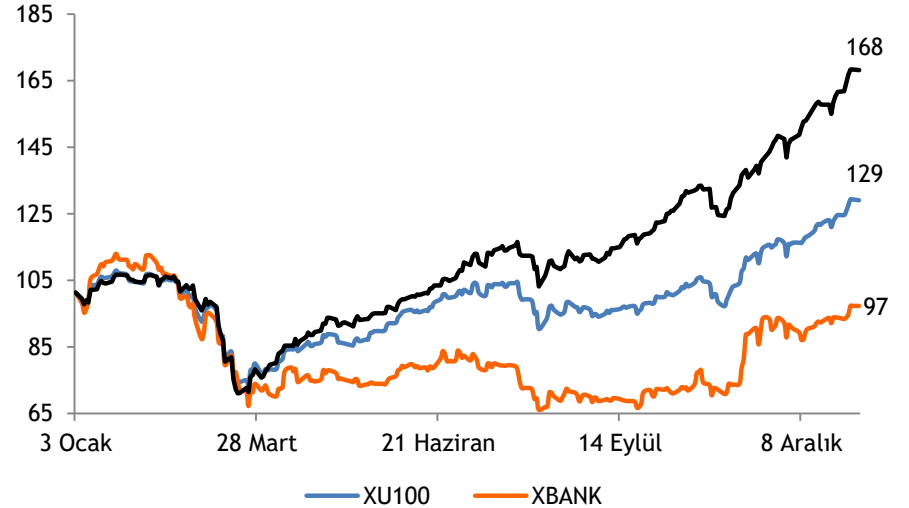
ABD’de Senato’daki çoğunluğu belirleyecek olan son seçim yapıldı ve böylelikle Demokratlar çoğunluğu ele geçirdi. Bu durum piyasalar açısından harcamaların ve destek tutarının artırılabileceği beklentisiyle pozitif değerlendirilecektir. Ancak teknoloji şirketleri ve bazı yüksek büyüme gösteren şirketlerde vergi artışı ve şirket yapısı değişimleri sebebiyle baskı görülebilir. Özetle mevcut koşullar yani “mavi dalga” teması ABD doları için negatif olmaya devam edecektir. Ayrıca artan enflasyon beklentilerini de tahvil faizleriyle beraber yakından takip etmek gerekmektedir. Bugün ABD’de açıklanacak olan ISM hizmet verisi ve dün Kongre’de yaşanan olayların perde arkası takip edilebilir.

BIST-100 endeksinin güne alımlarla başlamasını bekliyoruz. 1,498-1,485 destek seviyeleri iken 1,510-1,570 seviyeleri direnç olarak takip edilebilir. Yatırımcılara 1,498 zarar-kes seviyesi olmak üzere özellikle sigorta, petrokimya ve mali sektörlerde pozisyonları korumalarını öneriyoruz.

Dolar/TL kuru ve GOP kur endeksinin seyri



Bankacılık, sınai ve BIST-100 endeksi 2020 performansları



- ❑ BIST-100 endeksinin güne alımlarla başlamasını bekliyoruz. 1,498-1,485 destek seviyeleri iken 1,510-1,570 seviyeleri direnç olarak takip edilebilir.
- ❑ Yatırımcılara 1,498 zarar-kes seviyesi olmak üzere özellikle sigorta, petrokimya ve mali sektörlerde pozisyonları korumalarını öneriyoruz.

BIST-100 (Günlük)



Aracı Kurum Pozisyonları - Günlük

Kurum	Net İşlem
IS YATIRIM	111.648.732
BANK-OF-AMERICA YATIRIM BANK	110.166.780
CREDIT SUISSE MENKUL	76.640.018
BGC PARTNERS MENKUL	74.115.188
MEKSA YATIRIM	64.359.310
Diğer	340.903.354
Kurum	Net İşlem
TEB YATIRIM	-158.663.840
AK YATIRIM	-127.554.853
GARANTI YAT.	-95.364.849
A1 CAPITAL MENKUL DEGERLER	-94.834.336
QNB FINANS YAT.	-85.947.660
Diğer	-215.619.635

Aracı Kurum Pozisyonları - Yılbaşıdan Bugüne

Kurum	Net İşlem
BANK-OF-AMERICA	200.922.864
HSBC YATIRIM	197.587.477
CREDIT SUISSE MENKUL	188.019.802
GARANTI YAT.	164.505.799
BGC PARTNERS MENKUL	142.168.772
Diğer	633.133.528
Kurum	Net İşlem
TEB YATIRIM	-172.077.370
AK YATIRIM	-151.563.542
YAPI KREDİ YAT.	-140.720.896
VAKIF YAT.	-122.345.963
TERA YATIRIM MENKUL	-119.855.714
Diğer	-819.774.753

- ❑ Kontratta açılışın ardından alımların devam etmesi halinde 1.675 seviyesini ilk direnç olarak takip ediyor olacağız. 1.675 üzerinde 1.690 ve 1.700 seviyeleri hedef olarak izlenebilir.
- ❑ Olası aşağı yönlü hareketlerde ise 1.660-1.650 ve 1.640 destek seviyeleri olarak izlenmelidir. 1.640 seviyesini kısa vadeli işlemler için zarar-kes seviyesi olarak takip ediyoruz.

VIOP-30 (Günlük)



Aracı Kurum Pozisyonları - Günlük

Kurum	Net İşlem
TEB YATIRIM	9.873
MEKSA YATIRIM	8.252
BANK-OF-AMERICA	6.644
GCM YATIRIM MEN	2.638
HSBC YATIRIM	2.567
Diğer	9.610
Kurum	Net İşlem
YAPI KREDİ YAT.	-14.698
GARANTI YAT.	-7.751
IS YATIRIM	-6.214
DENİZ YATIRIM	-2.600
VAKIF YAT.	-1.209
Diğer	-7.112

Aracı Kurum Pozisyonları - Kümülatif

Kurum	Net İşlem
TEB YATIRIM	88.435
BANK-OF-AMERICA	69.614
CREDIT SUISSE M	22.841
DENİZ YATIRIM	5.843
GCM YATIRIM MEN	3.340
Diğer	10.222
Kurum	Net İşlem
GARANTI YAT.	-49.329
IS YATIRIM	-29.049
HSBC YATIRIM	-25.131
YAPI KREDİ YAT.	-23.539
AK YATIRIM	-15.532
Diğer	-57.715

Hisse	Son Değer	1.Destek	2. Destek	Pivot	1.Direnç	2.Direnç
AKBNK	7,36	7,22	7,08	7,29	7,43	7,50
ARCLK	31,06	30,61	30,15	30,85	31,31	31,55
ASELS	18,69	18,43	18,17	18,69	18,95	19,21
BIMAS	76,45	75,75	75,05	76,35	77,05	77,65
DOHOL	3,24	3,12	2,99	3,21	3,34	3,43
EKGYO	2,37	2,33	2,29	2,38	2,42	2,47
EREGL	14,65	14,51	14,36	14,72	14,87	15,08
GARAN	10,41	10,21	10,02	10,33	10,52	10,64
GUBRF	69,25	64,07	58,88	68,18	73,37	77,48
HALKB	5,63	5,59	5,54	5,63	5,68	5,72
ISCTR	7,01	6,92	6,83	6,97	7,06	7,11
KCHOL	21,14	20,89	20,63	21,11	21,37	21,59
KOZAA	15,70	15,54	15,38	15,85	16,01	16,32
KOZAL	104,40	102,33	100,27	105,67	107,73	111,07
KRDMD	5,90	5,85	5,80	5,93	5,98	6,06
MGROS	44,10	43,77	43,45	44,27	44,59	45,09
OYAKC	8,94	8,87	8,81	9,01	9,07	9,21
PETKM	5,17	5,10	5,02	5,22	5,30	5,42
PGSUS	71,90	70,73	69,57	71,72	72,88	73,87
SAHOL	11,53	11,36	11,20	11,52	11,68	11,84
SISE	7,28	7,24	7,20	7,30	7,34	7,40
TAVHL	20,88	20,71	20,55	20,95	21,11	21,35
TCELL	16,87	16,63	16,39	16,85	17,09	17,31
THYAO	12,69	12,61	12,53	12,71	12,79	12,89
TKFEN	17,77	17,48	17,19	18,01	18,30	18,83
TSKB	1,80	1,78	1,75	1,80	1,83	1,85
TTKOM	8,77	8,69	8,61	8,78	8,86	8,95
TUPRS	111,50	110,63	109,77	112,27	113,13	114,77
VAKBN	4,85	4,79	4,72	4,82	4,89	4,92
YKBNK	3,16	3,10	3,04	3,13	3,19	3,22

Destek-Direnç Tablosu

BIST-30 Endeksine dahil olan hisse senetlerinin mekanik destek direnç tablosudur. Destek ve dirençlerin, hisselerin fiyat adımına yuvarlanması gerekir. Mevcut seviyenin Pivot seviyenin üzerinde ya da altında olması yön açısından fikir verebilir.

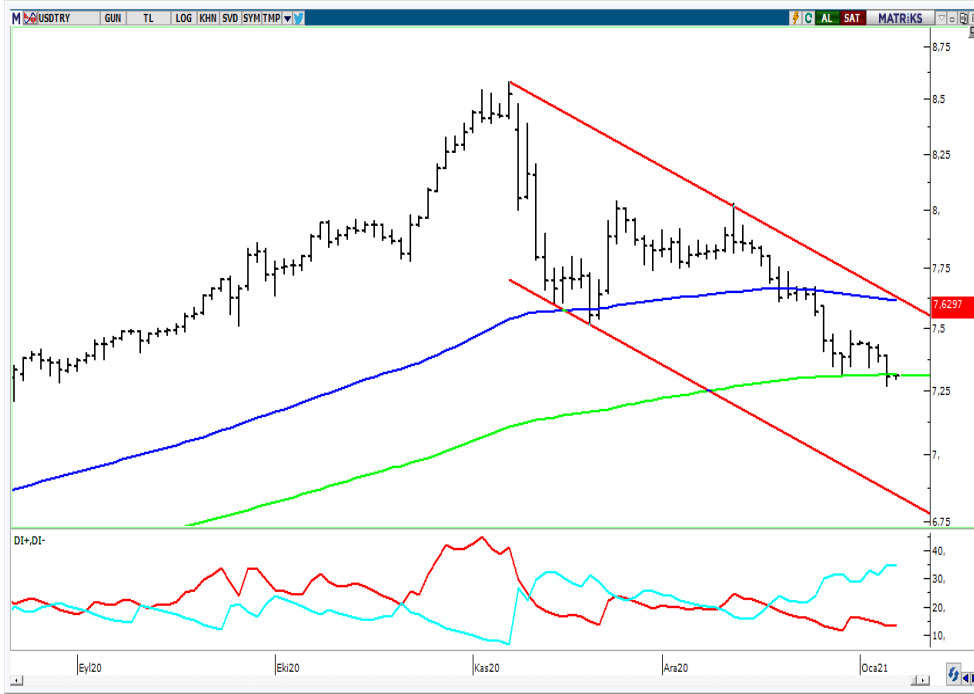
Teknik Görünümü Güçlü Hisseler

Hisse	Son Değer	Risk(S.Sapma)	Son 1 Aylık Ort. Hacim (lot)	1.Destek	2. Destek	Pivot	1.Direnç	2.Direnç
AKBNK	7,36	2,47	127.849.203	7,22	7,08	7,29	7,43	7,50
AKGRT	9,80	2,41	3.482.560	9,60	9,39	9,76	9,97	10,13
ARCLK	31,06	2,40	8.976.626	30,61	30,15	30,85	31,31	31,55
BIMAS	76,45	2,21	3.483.504	75,75	75,05	76,35	77,05	77,65
GARAN	10,41	2,74	333.586.112	10,21	10,02	10,33	10,52	10,64
SAHOL	11,53	2,18	16.999.642	11,36	11,20	11,52	11,68	11,84
TTKOM	8,77	2,60	30.631.008	8,69	8,61	8,78	8,86	8,95
TUPRS	111,50	2,15	8.142.666	110,63	109,77	112,27	113,13	114,77
YKBNK	3,16	2,48	331.847.303	3,10	3,04	3,13	3,19	3,22

Gün sonu kapanış fiyatları baz alınarak, çok kısa vadeli (1-3 gün) teknik göstergelere göre düzenlenmiştir. Temel göstergelerle ve daha uzun vadeye göre farklılaşabilir. BIST-30 endeksinin ortalama standart sapması 2.80 seviyesindedir.

- ❑ Dolar/TL kuru 200 günlük hareketli ortalamayı test ediyor. Geçmiş verilere bakıldığında bu ortalamanın önemli bir destek olduğu ve fiyatın bu ortalama altında çok fazla kalamadığı görülse de bu kez piyasada TL lehine beklentilerin çok daha güçlü olduğu görülüyor. Değişen ekonomi politikası ve yaratılan pozitif reel faiz ortamının TL lehine hareketleri desteklemeye devam edeceğini düşünüyoruz.
- ❑ 7.31 seviyesinden geçen 200 günlük hareketli ortalamanın altında gerçekleşecek kapanışlarla, kurda 6.90-7.00 bölgesi önümüzdeki dönemde hedef haline gelebilir. Olası tepki hareketlerinde 7.50 ve 7.60-7.67 bölgesi direnç olarak izlenmelidir.

USD/TL (Günlük)



USD/TL—USDRUB—USDZAR—USDBRL performansları (YBB)



- Şubat vadeli Dolar/TL kontratında teknik olarak alçalan kanal hareketini takip etmeye devam ediyoruz. 7.43 ve 7.38 kısa vadede ilk destek seviyeleri olarak takip edilmelidir. Yukarıda ise 7.58 ve 7.65 seviyelerini direnç olarak takip ediyor olacağız.

VIOP- Dolar/TL Şubat Vade Kontratı (Günlük)



- Şubat vadeli Euro/TL kontratında alçalan kanal hareketi sürüyor. Bu aşamada 9.35 ve 9.45 seviyeleri direnç, 9.22 ve 9.12 seviyeleri destek olarak izlenebilir. 9.12 seviyesinin altında aşağı yönlü hareket hız kazanabilir.

VIOP- Euro/TL Şubat Vade Kontratı (Günlük)



- ABD’de Georgia seçimleri de Demokratların zaferiyle sonuçlanırken, Demokratların çoğunluğu sağlamasıyla genişleyici mali politikanın devam etme ihtimali paritede pozitif fiyatlanıyor.
- Dün 1.2350 seviyesini test eden parite bir miktar geri çekilmeye 1.23 üzerinde işlem görmeye devam ediyor. Kısa vadede 1.2350 direnç; 1.23 ve 1.2260 destek seviyeleri olarak izlenebilir. Orta vadede yukarı yönlü beklentimizi koruyor ve 1.25 seviyesini hedef olarak izlemeye devam ediyoruz.

EUR/USD (Günlük)



Dolar Endeksi (Günlük)



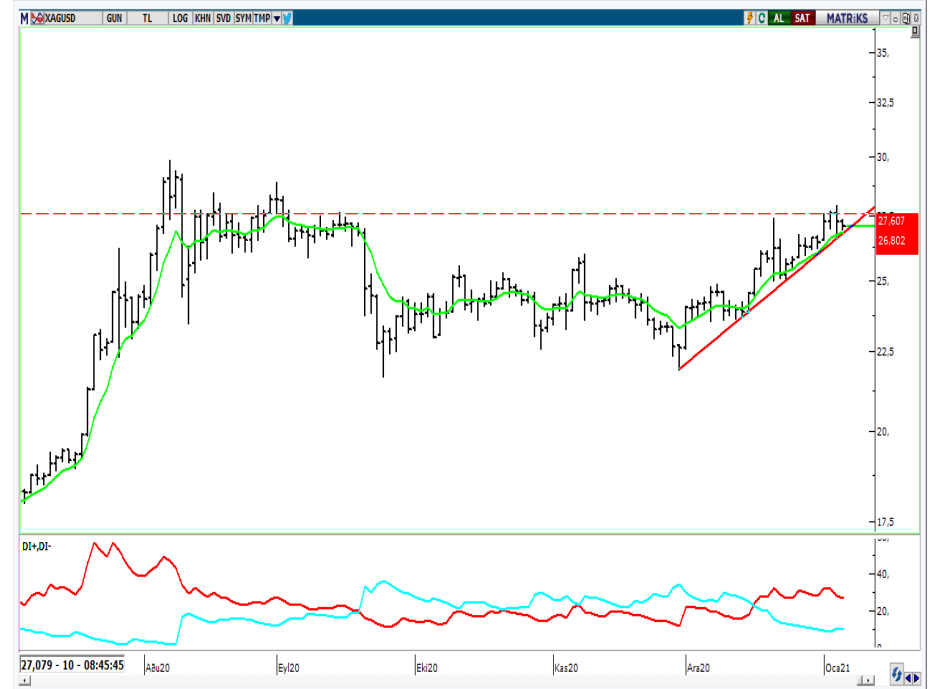
- ❑ Dün Georgia seçimlerinde gerçekleşen Demokrat zaferi gün içinde altın fiyatlarını desteklese de, enflasyon endeksli tahvil getirilerinde görülen yukarı yönlü hareketin etkisiyle öğle saatlerinden itibaren altın ve gümüşte sert satışlar görüldü. Akşam saatlerinde satışlar 1.900 seviyelerinde dengelendi. Teknik olarak kısa vadeli yükselen trend görünümü henüz bozulmuş değil.
- ❑ 1.900 seviyesinin altına gelinmedikçe yukarı yönlü hareketin süreceğini düşünüyoruz. 1.960 seviyesi yükselişlerde ilk direnç olarak izlenebilir. Yön tayini açısından ABD tahvil faizlerindeki hareketin devamını takip ediyor olacağız.

XAUUSD (Günlük)



- ❑ Dün gelen satışlarla birlikte gümüşte 27.60 direncinin üzerinde kalıcılık sağlanamadı. Satışlara rağmen altında olduğu gibi gümüşte de yükselen trend görünümü korunuyor. 26.80 seviyesinin altına gelinmedikçe yukarı yönlü hareketin devamını bekliyoruz ancak yükseliş hareketinin ivme kazanması için 27.60 direncinin yukarı kırılması gerektiğini düşünüyoruz. Bu seviyenin üzerinde kalıcılık sağlandığı takdirde gümüşte 28.50-29.00 bölgesi hedef olarak izlenebilir.

XAGUSD (Günlük)



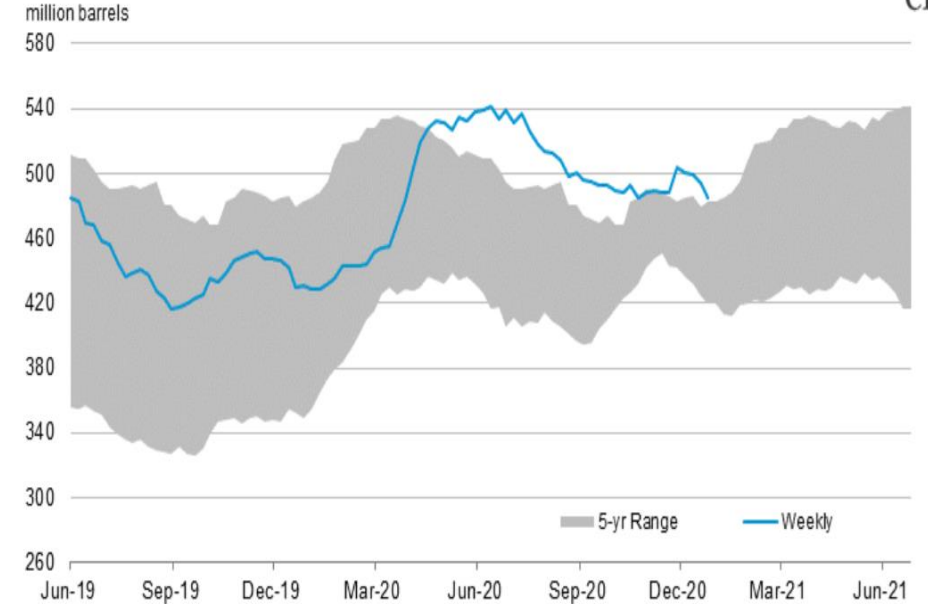
- ❑ Hafta başında petrol fiyatlarında satış baskısına yol açan OPEC+ toplantısı gündeminin çözümü kavuşmasıyla Brent'te kanal desteğinden güçlü alımların geldiği görüldü. Ham petrol stoklarındaki düşüş de petrol fiyatlarını desteklemeye devam ediyor. Ham petrol stokları bu hafta da düşüş kaydederek art arda dördüncü haftada da azalmış oldu. Ekonomik aktivitede toparlanma ve talep artışının etkisiyle orta vadede yukarı yönlü beklentimizi koruyoruz.
- ❑ Kısa vadede 54,70 direnç; 53,30 ve 52,70 destek seviyeleri olarak izlenebilir.

Brent (Günlük)



ABD Ham Petrol Stokları

U.S. crude oil stocks



Source: U.S. Energy Information Administration

Kaynak: U.S. Energy Information Administration

Sezai ŞAKLAROĞLU, ACIFE

Genel Müdür Yardımcısı - Hisse Senedi Strateji, SGMK

Yatırım Danışmanlığı ve Bireysel Portföy Yönetimi

Altan AYDIN Direktör
ALTAN.AYDIN@vakifyatirim.com.tr

Eren KURU Analist
EREN.KURU@vakifyatirim.com.tr

Umut Deniz PAK Analist
UMUTDENIZ.PAK@vakifyatirim.com.tr

Burada yer alan yatırım bilgi, yorum ve tavsiyeleri yatırım danışmanlığı kapsamında değildir. Yatırım danışmanlığı hizmeti; aracı kurumlar, portföy yönetim şirketleri, yatırım ve kalkınma bankaları ile müşteri arasında imzalanacak yatırım danışmanlığı sözleşmesi çerçevesinde ve yetkili kuruluşlar tarafından kişilerin risk ve getiri tercihleri dikkate alınarak kişiye özel sunulmaktadır. Burada yer alan yorum ve tavsiyeler ise genel niteliktedir. Burada yer alan yorum ve tavsiyeler, mali durumunuz ile risk ve getiri tercihlerinize uygun olmayabilir. Bu nedenle, sadece burada yer alan bilgilere dayanılarak yatırım kararı verilmesi beklentilerinize uygun sonuçlar doğurmayabilir. Gerek bu yayındaki, gerekse bu yayında kullanılan kaynaklardaki hata ve eksikliklerden ve bu yayındaki bilgilerin kullanılması sonucunda yatırımcıların ve/veya ilgili kişilerin uğrayabilecekleri doğrudan ve/veya dolaylı zararlardan, kâr yoksunluğundan, manevi zararlardan ve her ne şekilde olursa olsun üçüncü kişilerin uğrayabileceği her türlü zararlardan dolayı Vakıf Yatırım Menkul Değerler A.Ş. sorumlu tutulamaz.